

# Основные рекомендации по укладке

## Перед укладкой

- Основание должно быть сухим (содержание влаги в бетонных полах не должно превышать 2% СМ и в ангидридных бетонных полах не более 0,3% СМ), ровным (неровности более 2 мм на 2-х метровой длине (базе) должны быть выровнены), крепким, прочным и чистым.

- Необходимо обратить внимание на то, что ламинированные покрытия не следует укладывать поверх ковровых покрытий и других видов покрытий (ламинат, паркет, линолеум и др.)

**Объяснения и ограничения при использовании системы подогрева пола:**

## Система подогрева пола

- Используйте только те системы подогрева, которые удовлетворяют требованиям DIN 4. После установки системы подогрева пола увеличивайте температуру на 5°C в день до достижения максимальной температуры (эта процедура должна быть проделана вне зависимости от сезона). Оставьте работать систему подогрева пола 72 часа. Непосредственно перед началом укладки, во время и в течение трех дней после проведения укладки система подогрева пола должна работать так, чтобы температура пола была 18°C. По прошествии трех дней температуру можно постепенно увеличивать (по 5°C в день) до достижения желаемого уровня.

- Ламинированное покрытие подходит для укладки на систему подогрева пола только в том случае, если нагревательный элемент находится непосредственно внутри бетонного или другого основания.

- Ламинированное покрытие не следует укладывать на рулонную систему подогрева пола, которая уложена на бетонное или другое основание. Температура на поверхности не должна превышать 28°C. Электрическая система подогрева пола, дающая температуру выше 28°C, при регуляторе температуры установленном в положении «максимум», не подходит для совместного использования с ламинированными покрытиями.

## Влажность основания

- Чтобы проверить влажность основания, отрежьте полиэтиленовую пленку 0,2 мм размером 100x100 см и прикрепите её по периметру скотчем к основанию. Подождите 72 часа. Вскройте пленку и проверьте тестируемый участок. Если он сухой, то влажность в пределах нормы. Для более точного измерения влажности обратитесь к профессиональным укладчикам. Для гарантированной гидроизоляции всегда укладывайте гидроизоляционную пленку:

- 0,2 мм гидроизоляционная пленка должна быть уложена на поверхности всех оснований. Необходимо сделать нахлест 20 см, который можно зафиксировать клейкой лентой.

- Не следует использовать 3-х мм подложку под ламинированное покрытие со звукопоглощающим слоем. Важно: при использовании ламината со звукопоглощающим слоем 0,2 мм гидроизоляционная пленка обязательна!

- Ламинированное покрытие должно укладываться только плавающим способом (планки не должны фиксироваться к основанию каким-либо образом).

- Минимально допустимое расстояние между стыками в соседних рядах — 30 см.

- Всегда проверяйте планки на предмет возможных повреждений перед тем, как укладывать их. Гарантия не будет распространяться на ламинированный пол, если вы уложили планку с каким-либо дефектом (например, повреждениями, полученными при транспортировке).

## Расширительный зазор для естественного расширения ламинированного покрытия

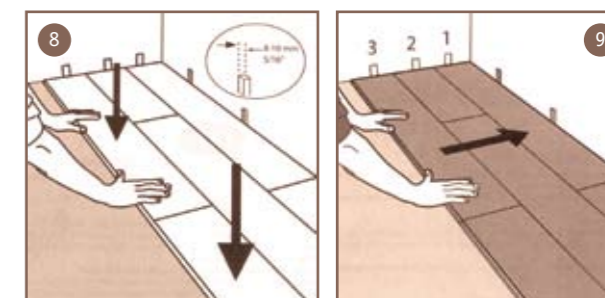
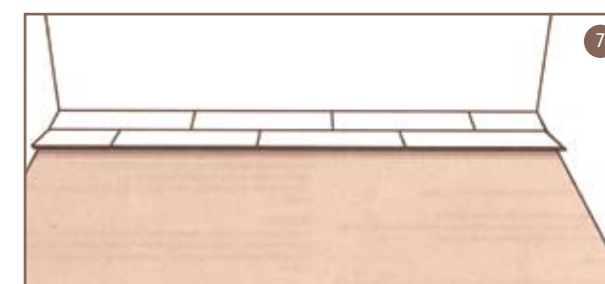
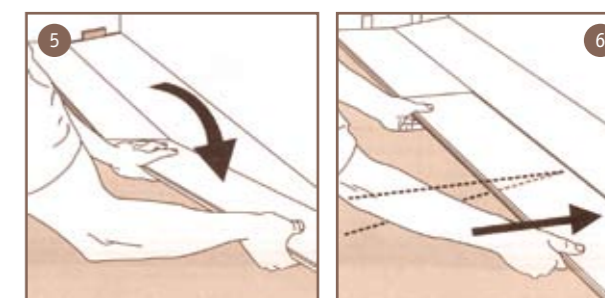
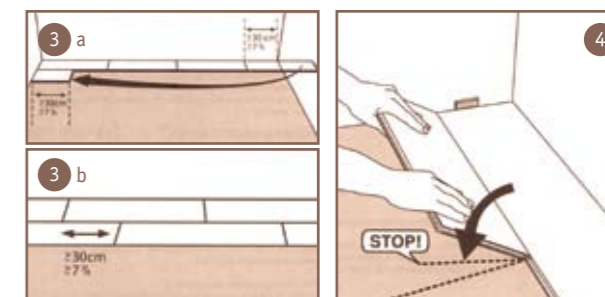
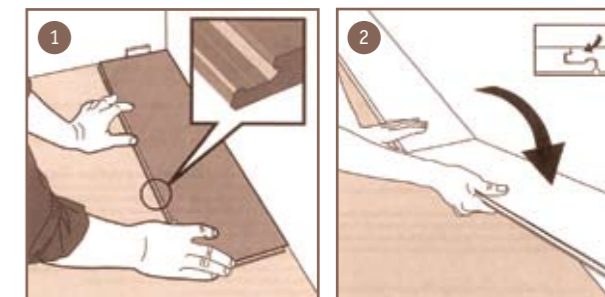
Оставляйте расширительный зазор 8–10 мм между ламинированным покрытием и любым препятствием (стена, дверной порог, труба и т.п.), необходимый для естественного температурного расширения покрытия. Для поверхностей более 10 м в длину/ширину требуется оставлять, по крайней мере, один дополнительный расширительный зазор не менее 8 мм через каждые 10 метров. Зазоры можно будет закрыть порогами, которые легко подобрать по цвету к любому выбранному вами виду покрытия.

## Двери, дверные коробки, плинтуса

Перед началом укладки убедитесь, что все двери легко открываются. Для этого положите одну планку на пол рядом с дверью и попробуйте открыть дверь. Если планка препятствует открыванию двери, снимите дверь с петель и выровняйте ее понизу, чтобы она легко открывалась. Для облегчения укладки удалите плинтуса и пропилите основания дверной коробки с тем, чтобы планки ложились аккуратно.

## Укладка с использованием клея или герметика

Бесклеевая система укладки гарантирует плотное и равномерное соединение планок между собой в течение всего срока эксплуатации ламинированного пола. Однако, исходя из опыта, при укладке ламинированного пола Таркетт в коммерческой зоне желательно использовать специальный клей или герметик при стыковке планок между собой: просто добавьте клей или герметик наверх паза, а затем соедините планки между собой. Это обеспечит Вам дополнительную гарантию от проникновения влаги между планок.



## После укладки, уборка

### После укладки

Ламинат Tarkett готов к эксплуатации сразу после укладки. Осторожно удалите клинья, вытрите сухой материей поверхность и наслаждайтесь Вашим полом!

### Рекомендации по эксплуатации

1. На ножках мебели необходимо использовать защитные накладки Tarkett Floor protectors.
2. При перестановке тяжелую мебель нужно приподнимать.
3. Колесики мебели и кресел должны быть мягкого (W-образного) типа.
4. При уходе за покрытием не разрешается: использовать большое количество воды при уборке, чистящих абразивных веществ; не разрешается натирка воском или шлифовка.

## Рекомендации по содержанию и уходу

### Регулярная уборка

Ламинат изначально не собирает пыль. В качестве ежедневного ухода достаточно пропылесосить пол или протереть хорошо выжатой тряпкой с добавлением в воду нескольких капель уксуса.

### Регулярная уборка

Раз в 2 недели рекомендуется протирать пол слегка влажной тряпкой. Никогда не проводите уборку ламинированного пола с использованием большого количества воды, так как это может причинить вред покрытию. Немедленно убирайте пролитую жидкость с помощью сухой тряпки.

### Удаление пятен

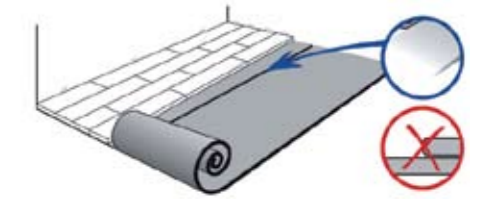
Убирайте грязь, следы обуви сразу, как только они появились, с помощью чистящего средства, нанесенного на тряпку. Никогда не наносите чистящее средство непосредственно на ламинированный пол. Не используйте воск, масло, мыло или абразивные вещества. К ножкам мебели необходимо прикрепить фетровые прокладки для защиты пола от царапин. Не тащите тяжелую мебель по полу — всегда приподнимайте мебель, когда ее передвигаете. Если у Ваших стульев или кресел есть колесики, необходимо поместить под них коврик, по которому они будут перемещаться.

## Аксессуары Tarkett Laminate 2011

Для того, чтобы сделать последний штрих в укладке Вашего ламината, воспользуйтесь плинтусами и переходными и порожками Tarkett. Дизайны порожков и плинтусов полностью совпадут с дизайнами выбранного Вами пола Tarkett. Ассортимент аксессуаров Tarkett также содержит широкий выбор продукции, предназначенной для облегчения укладки, ухода и эксплуатации ламината.

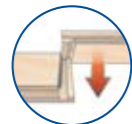
Наименование	Арктикул
Плинтус 12 x 19 x 2400 мм	8001
Плинтус 22 x 40 x 2400 мм	8002
Плинтус 17 x 60 x 2400 мм	8003
Переходный порожек 11,5 x 44 x 2000 мм	8004
Пониженный порожек 11,5 x 44 x 2000 мм	8005
Завершающий порожек 11,5 x 32 x 2000 мм	8006
Плинтус 15 x 92 x 2400 мм	8009
Порожек для ступени 18 x 65 x 2000 мм	8010
Подложка Tarkoflex 3 мм 1 рулон = 25 м <sup>2</sup>	WUNDR – TARKOFLEX3MM
Звукоизолирующая подложка 3 мм 1 рулон = 20 м <sup>2</sup>	8267000
Расширительные клинья 30 шт/пак, 20 пак/кор	8022000
Очиститель	8266000
Набор для ремонта ламината	8264000
Расширительные пружины 100 пруж/кор	8265000

1 м x 25 м = 25 м<sup>2</sup>



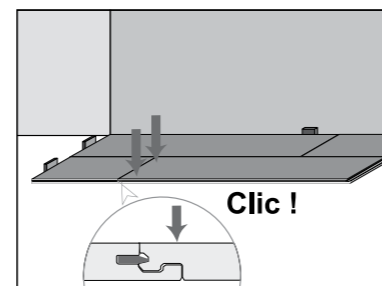
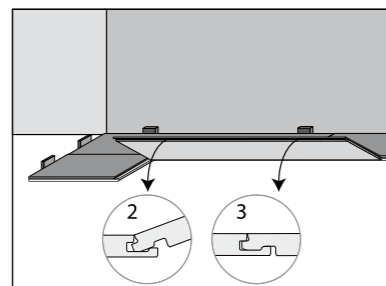
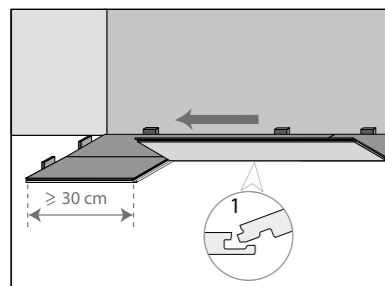
Подложка. Вспененный полиэтилен Tarkoflex.

WUNDR-TARKOFLEX3MM



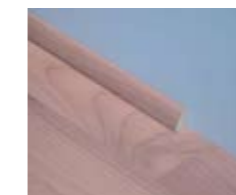
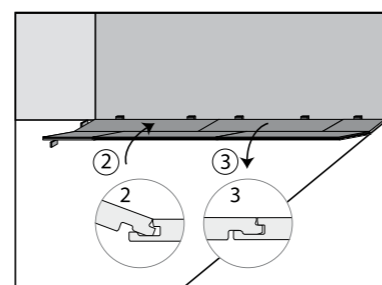
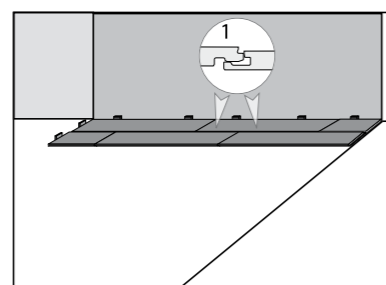
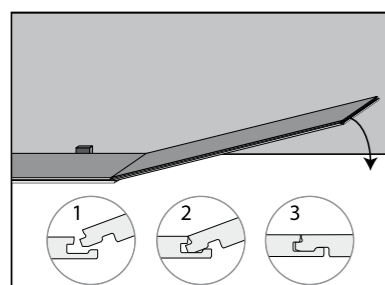
### 2-lock: быстрая система укладки!

Лёгкая сборка и укладка — экономит в 2 раза больше времени благодаря новой системе 5G! Так легко укладывать — с этим справится один человек, даже в большой комнате!



### T-lock

T-Lock гарантирует прочность и надёжное соединение в течение всего времени эксплуатации. Лёгкая укладка и демонтаж, планки могут быть уложены даже в труднодоступных местах комнаты.



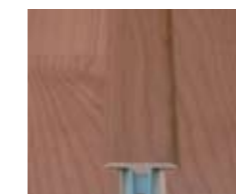
Плинтус 12 x 19 x 2400 мм



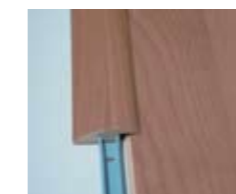
Плинтус 22 x 40 x 2400 мм



Плинтус 17 x 60 x 2400 мм



Переходный порожек 11,5 x 44 x 2000 мм



Пониженный порожек 11,5 x 44 x 2000 мм



Завершающий порожек 11,5 x 32 x 2000 мм



Плинтус 15 x 92 x 2400 мм

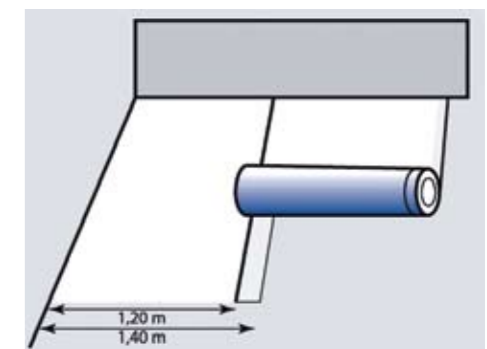


Порожек для ступени 18 x 65 x 2000 мм



Подложка/3 мм

1,2 м x 16,7 м = 20 м<sup>2</sup>



Подложка. Саунблоклофом 3 мм.

8267000